

An aerial photograph of a wide river valley. The river flows from the bottom center towards the top right. The left bank is a lush green forest. The right bank features a prominent, high, rocky cliff face with a jagged, eroded appearance. The background shows rolling green hills under a clear sky.

О деятельности Центров здоровья в Республике Саха (Якутия)

**Директор ГБУ РС(Я) «Республиканский центр
медицинской профилактики», главный внештатный
специалист по профилактике МЗ РС(Я)**

Сивцева Альбина Владимировна

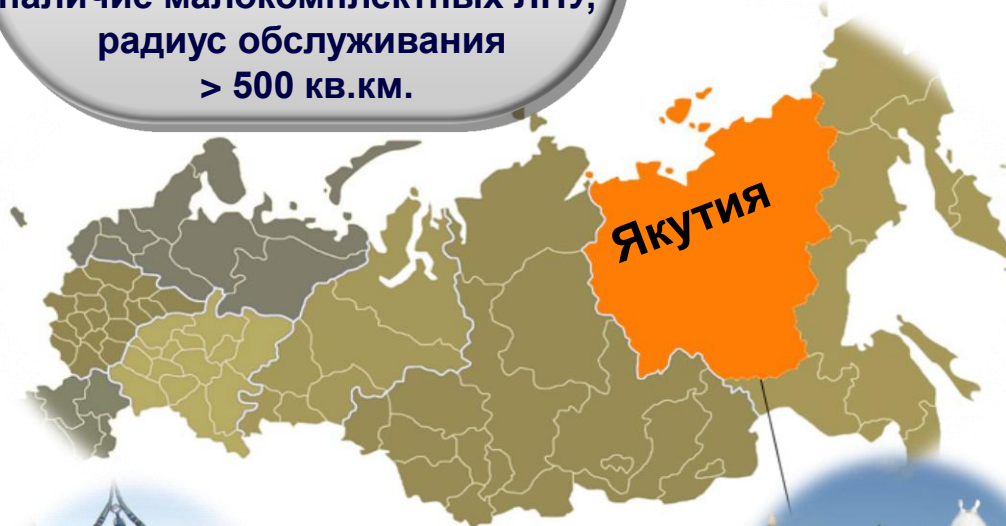
Общая характеристика региона

Основная особенность - низкая плотность проживания - 0,3 человека на 1 кв. км., что обуславливает наличие малокомплектных ЛПУ, радиус обслуживания > 500 кв.км.

**Площадь: - Более 3 103 кв.км.;
-17% территории РФ
- 40% находится за полярным кругом**

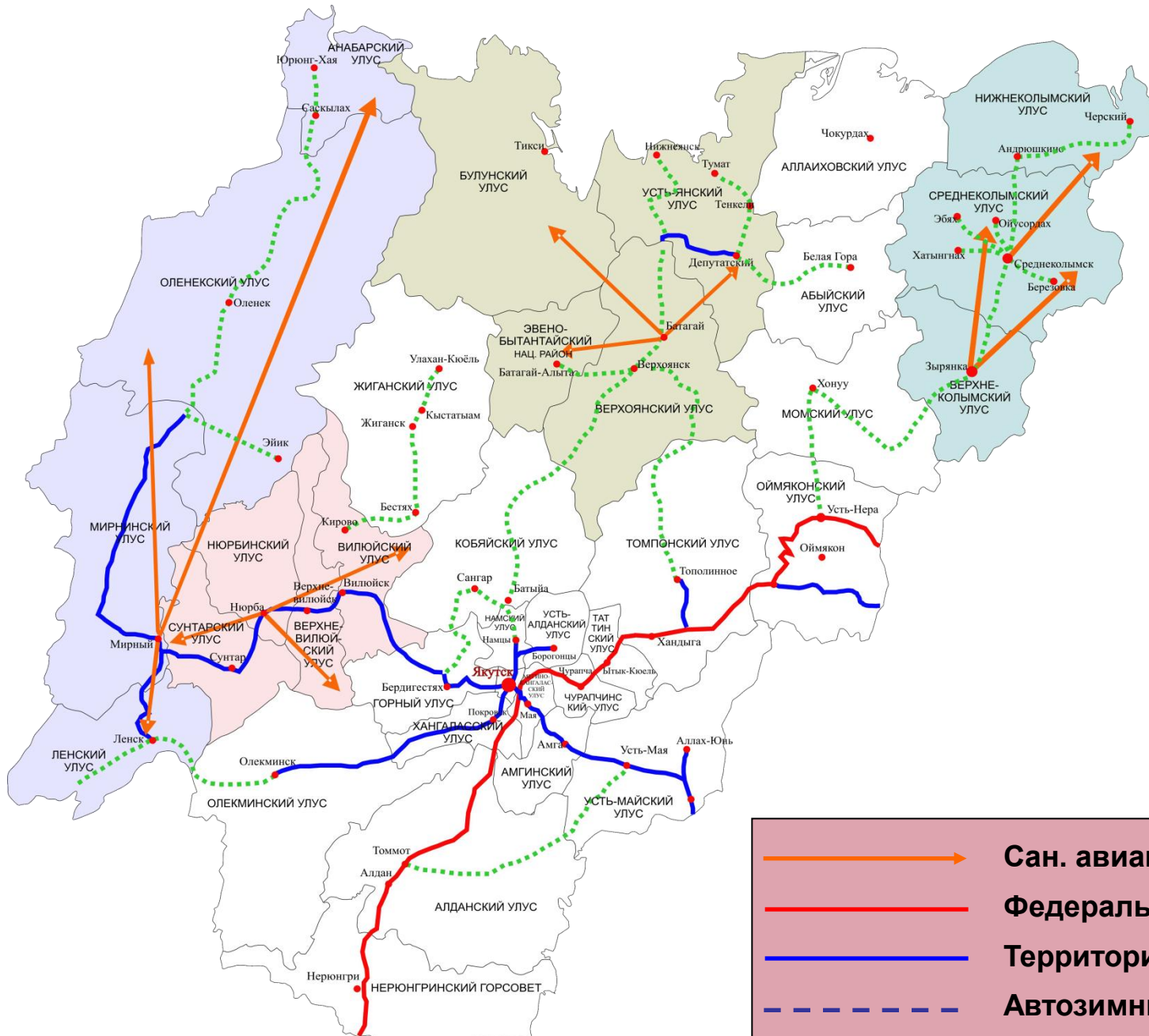
**Население: 955,9 тыс. чел.
Удельный вес горожан составил 65,5% (617,1 тыс.чел), сельских жителей – 34,5% (338,8 тыс.чел)**

**Количество лечебных учреждений МЗ РС(Я): - 567
Количество ФАП - 211**



- 16% населения проживает в зоне круглогодичного транспортного сообщения;
- Более 85% территории республики имеет сезонную транспортную доступность;
- 25 районов из 35 не имеют надежной транспортной связи с центром республики и близлежащими районами

Транспортная схема Республики Саха (Якутия)



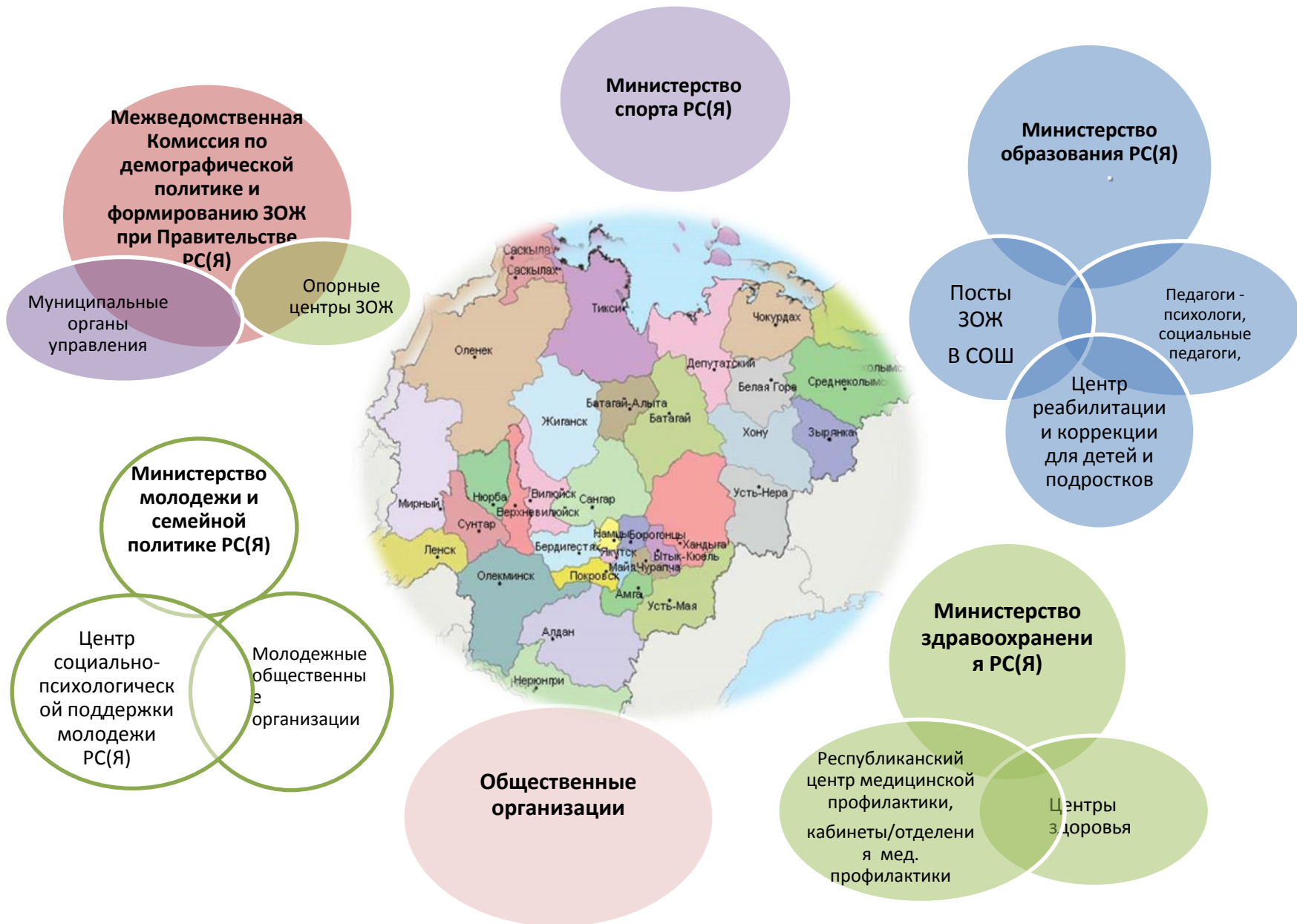
- Сан. авиация
- Федеральные автодороги
- Территориальные автодороги
- Автозимники

Особенности формирования здорового образа жизни в Республике Саха (Якутия)

- **15 марта 2000 года на Форуме народов Якутии принята Доктрина здорового образа жизни**
- **128 населенных пунктов, в которых введено ограничение продажи алкогольной продукции**
- **введен полный запрет - в 37 населенных пунктах**
- **введены ограничения продажи по времени и запрет в праздничные дни и во время мероприятий - в 83 населенных пунктах**
- **46 наслегов имеют статус опорных центров здорового образа жизни**

- Указ Президента Республики Саха (Якутия) от 21.09.2010 N 265 "О мерах по профилактике ... спиртосодержащей продукции и об ограничении потребления (распития) алкогольной продукции»
- Государственным собранием Ил Тумэн РС(Я) рассматривается проект республиканского закона об ограничении времени и мест продажи алкоголя, в том числе запрещающий продажу алкоголя на первых этажах многоквартирных домов
- Проводится работа по приведению республиканских законов в соответствие с ФЗ №15 от 23.02.2013 «Об охране здоровья граждан от воздействия окружающего табачного дыма и последствий потребления табака»

Межведомственное сотрудничество по формированию ЗОЖ и профилактике заболеваний в Республике Саха (Якутия)



Финансирование мероприятий по формированию ЗОЖ и профилактике заболеваний в РС(Я)

Государственная программа
«Развитие здравоохранения Республики Саха (Якутия)
на 2012-2016 годы», утвержденная Указом
Президента Республики Саха (Якутия)
от 19.10.2011 № 982

МЗ РС(Я)

Подпрограмма «Профилактика алкоголизма и формирование мотивации на ведение здорового образа жизни»
Подпрограмма «Комплексные меры по реализации государственной антинаркотической политики в Республике Саха (Якутия)»
Подпрограмма «Организация профилактических мероприятий по сокращению злоупотребления наркотиков»
Подпрограмма «ПНП Здоровье» по направлению Формирование ЗОЖ



Государственная программа
«Развитие образования Республики Саха (Якутия)
на 2012-2016 годы», утвержденная Указом
Президента Республики Саха (Якутия)
от 12.10.2011 №973

МО РС(Я)

Подпрограмма
«Общее образование»
Подпрограмма
«Безопасность образовательных учреждений»



Государственная программа
«Социальная поддержка граждан и семейная политика в Республике Саха (Якутия)
на 2012-2016 годы», утвержденная Указом
Президента Республики Саха (Якутия)
от 12.10.2011 № 976

Министерство
Молодежной
и семейной
политике РС(Я)

Подпрограмма
«Поддержка молодых инициатив»
Подпрограмма
«Семейная политика»



Государственная программа
«Развитие спорта в Республике Саха (Якутия)
на 2012-2016 годы», утвержденная Указом
Президента Республики Саха (Якутия)
от 12.10.2011 № 975

МС РС(Я)

Подпрограмма
«Развитие массового спорта»



Служба медицинской профилактики в Республике Саха (Якутия)

Республиканский центр медицинской профилактики



9 центров здоровья
(в т.ч. 6 мобильных центров здоровья),
2 передвижных комплекса
«Лучевая диагностика»

14 отделений
медицинской профилактики

26 кабинетов
медицинской профилактики

Центры здоровья РС (Я)

2009 г. – 3 центра здоровья
2010 г. – 5 центров здоровья
2011 г. – 8 центров здоровья
2012 г. – 9 центров здоровья



- Передвижные
диагностические
- комплексы



- Мобильный
Центр здоровья



- Центр здоровья

Ожидаемый результат:
рост числа активных и здоровых граждан
снижение общей смертности

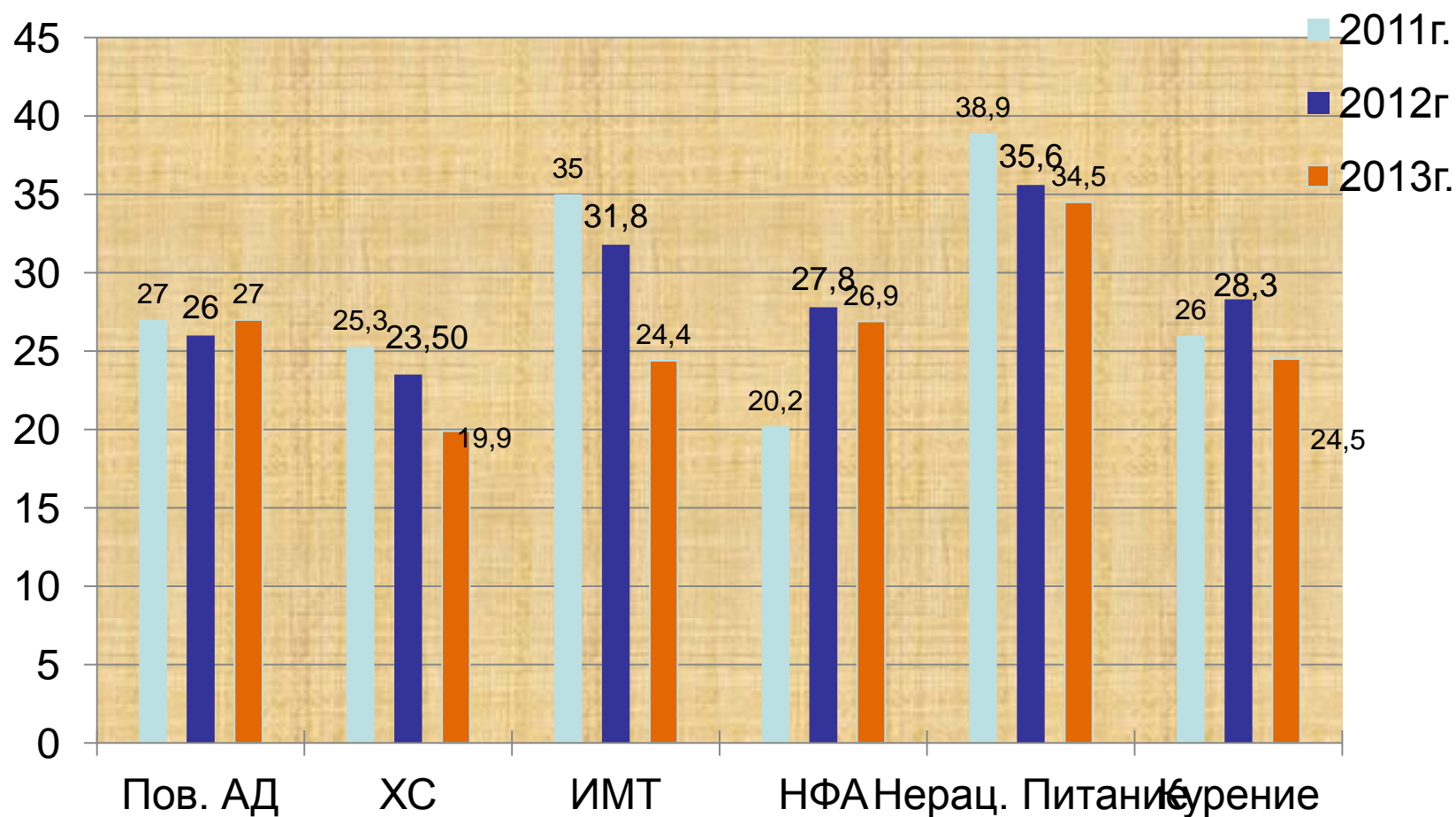
Подготовка и переподготовка специалистов

- В 2010 году на циклах тематического усовершенствования «Формирование ЗОЖ» в г.Москве, Хабаровске, Благовещенске прошли обучение 98 врачей-специалистов центров здоровья и службы медицинской профилактики
- В 2011 году в ГОУ ВПО Амурская ГМА Минздравсоцразвития России на цикле ТУ по вопросам профилактики заболеваний и формированию ЗОЖ обучено 27 врачей-специалистов
- В 2012 году проведено обучение на цикле ТУ «Формирование здорового образа жизни» 7 врачей в ГНЦ ПМ г. Москва, обучено 6 медицинских работников среднего звена на цикле профессиональной переподготовки по оптометрии в г. Санкт-Петербурге
- В 2013 году обучено 9 специалистов кабинетов медицинской профилактики и центров здоровья в ГНИЦ ПМ Минздрава России

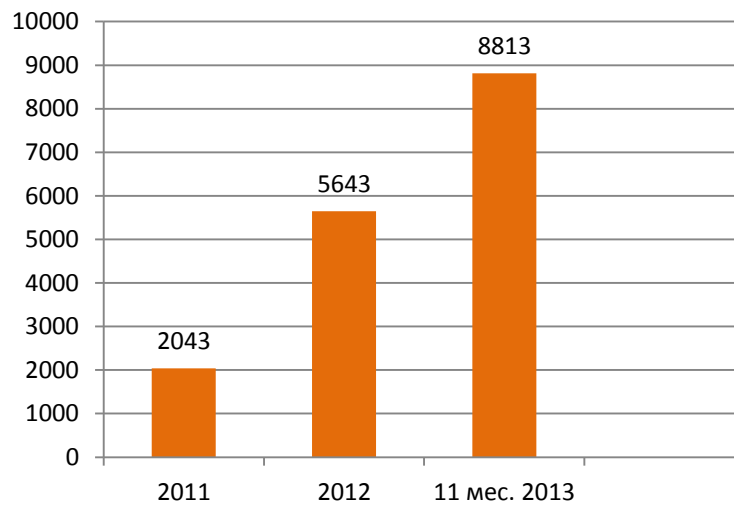
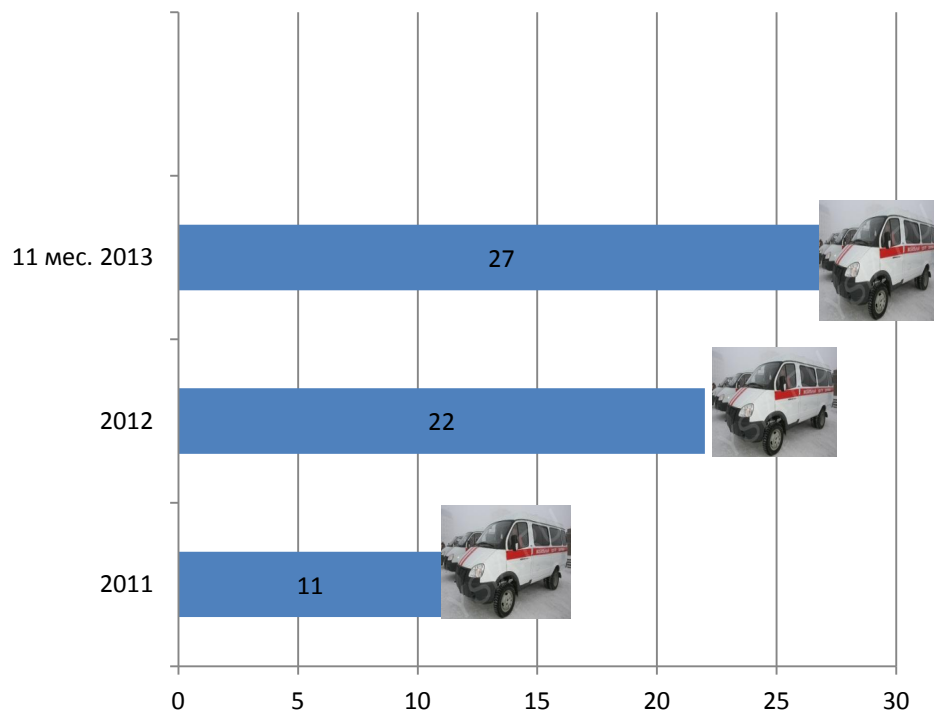
Результаты деятельности центров здоровья РС (Я)

	2010г.	2011г.	2012г.	За 11 мес. 2013г.
Всего центров здоровья	5	5	8	9
Число посещений	8726	24705	39906	34444
Число обратившихся на комплексное и динамическое обследование	6173	10958	25238	27747
Среднее число обратившихся в один центр здоровья	1235	2192	3155	3083
Всего признано здоровыми	1334	3224	6922	7137
	21,6%	29,4%	27,4%	25,7%
Выявлено с факторами риска	4839	7734	18316	20610
	78,4%	70,6%	72,6%	74,3%
Направлено к специалистам амбулаторно-поликлинических учреждений	2109	6812	7106	5672
	34,2%	62,2%	28,2%	20,4%
Направлено в стационары	-	-	17	14
Посетили Школы здоровья	2553	16894	14668	5593
	29,3%	68,4%	36,8%	16,2%
Повторно посетили центры здоровья (динамическое наблюдение)	76	205	4026	4523
	1,2 % от числа обратившихся	1,9%	16%	16,3%
Посещений в расчете на 1000 населения	9,1 (958528 чел.)	25,8 (958258 чел.)	41,8 (955859 чел.)	36,1 (955580 чел.)

Выявленные факторы риска НИЗ



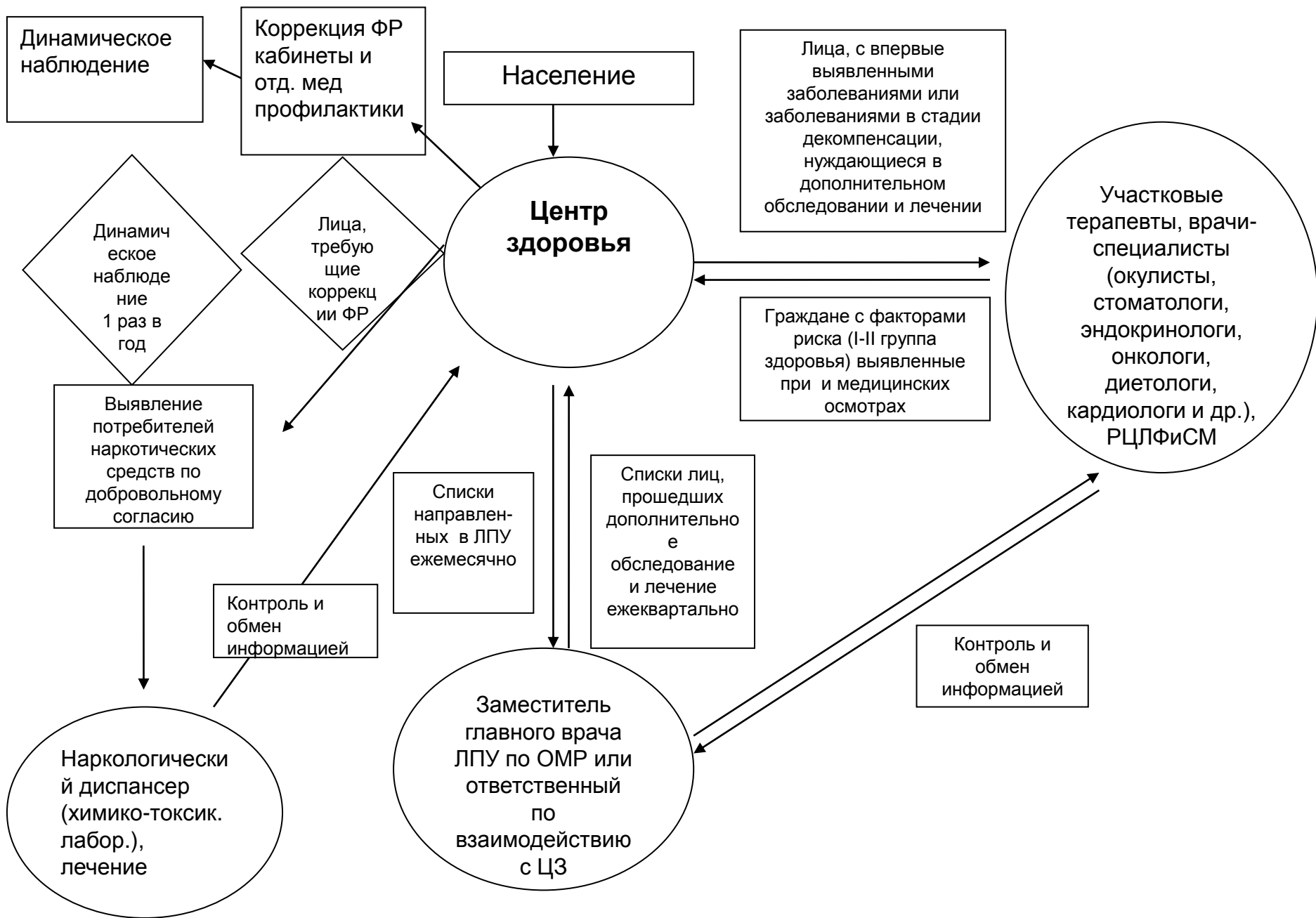
Выездная работа мобильных центров здоровья



Выездная работа

- за 11 мес. 2013г. центрами здоровья выездной работой охвачено 27 районов республики (98 населенных пункта), в том числе 19 северных и арктических улусов (32 населенных пункта), осмотрено 8813 чел.
- Мобильными бригадами врачей-специалистов в рамках диспансеризации определенных групп взрослого населения охвачено 24 района, осмотрено 8488 чел.

Алгоритм преимущества в работе Центров здоровья и амбулаторно-поликлинических учреждений



Базовый тариф деятельности центров здоровья в ТП ОМС

- Комплексное обследование в стационарном центре здоровья - 946,42 руб.
- Динамическое наблюдение в центре здоровья - 882,70 руб.
- Комплексное обследование в Мобильном центре здоровья – 2246,02 руб.
- Выездной профилактический скрининг (Лучевая диагностика) – 476,88 руб.

Перечень Школ здоровья, оплачиваемых из средств ОМС

1. Школа артериальной гипертонии
2. Школа сахарного диабета
3. Школа бронхиальной астмы
4. Школа больных глаукомой
5. Школа по профилактике ЛОР-заболеваний у детей
6. Школа по профилактике ЛОР-заболеваний у взрослого населения
7. Школа психопрофилактической подготовки беременных к родам
8. Школы по формированию ЗОЖ и профилактики заболеваний среди детей и подростков :
 - Школа профилактики заболеваний щитовидной железы
 - Школа охраны зрения
 - Школа профилактики заболеваний опорно-двигательного аппарата
 - Школа здорового питания
 - Школа профилактики заболеваний органов дыхания

Тариф законченного случая в 2013 году – 919,3 руб.

Школы здоровья, оплаченные из средств ОМС медицинским организациям

Год	2011	2012	9 мес.2013
Законченных случаев	11 640	10 551	5 551
Тариф	750,6	799,3	919,3
Освоено средств ОМС	8736984,00	8433414,30	5103034,30

Целевые показатели к 2018 году

Наименование показателя	Единица измерения	Целевые значения показателей							
		Фактическое значение		Планируемое значение					
		2011	2012	2013	2014	2015	2016	2017	2018
Потребление алкогольной продукции (в пересчете на абсолютный алкоголь)	литров на душу населения в год	8,4	8,0	7,6	7,3	7,2	7,1	6,4	6,0
Распространенность потребления табака среди взрослого населения	%	39,9	35,9	31,9	31,7	31,5	31,3	30,0	28,5
Увеличение охвата населения профилактическими мероприятиями по снижению употребления алкоголя и табака	%	25,0	38,0	40,0	42,0	45,0	47,0	50,0	52,0

Целевые показатели к 2018 году

Наименование показателя	Единица измерения	Целевые значения показателей									
		Фактическое значение		Планируемое значение							
		2011	2012	2013	2014	2015	2016	2017	2018	2019	2020
Доля распространенности ожирения среди населения	%	29,9	28,90	26,9	25,9	24,9	24,1	23,6	23,0	22,5	22,0
Снижение гиперхолестеринемии	%	20,3	19,3	18,3	17,3	16,3	15,3	15,0	14,5	14,0	14,0
Снижение уровня распространенности низкой физической активности	%	28,6	27,0	26,0	25,0	23,0	22,0	21,0	20,0	19,0	18,0

Проблемы Центров здоровья

- Недостаточное кадровое обеспечение
- Износ медицинского оборудования центров здоровья, необходимы дополнительные финансовые средства для переоснащения
- «Потеря пациентов» в связи с отсутствием обратной связи с медицинскими учреждениями
- Инструментальные методы обследования (кардиовизор, биоимпедансметрия, спирометрия) не адаптированы для детей младше лет
- Деятельность специалистов (психолога, диетолога) не включены в комплексное обследование, соответственно не оплачиваются

Основные задачи на 2014 -2016 годы

- **Непрерывная информационно-коммуникационная компания по формированию здорового образа жизни**
- **Усиление межведомственного взаимодействия по формированию здорового образа жизни, выявлению и профилактике факторов риска неинфекционных заболеваний у населения Республики Саха (Якутия)**
- **Увеличение уровня информированности населения о здоровом образе жизни, факторах риска развития заболеваний**
- **Усовершенствование системы профилактики неинфекционных заболеваний в рамках первичной медико-санитарной помощи**
- **Расширение сети центров здоровья в Республике**
- **Снижение распространенности поведенческих факторов риска неинфекционных заболеваний, достижение целевых показателей**

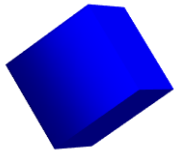


Значимые мероприятия в 2013 году



Разработан и находится на утверждении в Правительстве РС(Я) Комплексная межведомственная программа «Формирование здорового образа жизни населения и комплексная профилактика неинфекционных заболеваний в Республике Саха (Якутия) на 2013-2016 годы»

Продвижение проекта республиканского закона об ограничении времени и места продажи алкоголя.



В августе 2013 года проведена Всероссийская информационно-пропагандистская, оздоровительная акция «Волна здоровья» с приглашением специалистов ФГБУ «Государственный научный центр социальной и судебной психиатрии им. В.П. Сербского» Минздрава России, ГКУЗ «Московский научно-практический центр наркологии», ГНИЦ Профилактическая медицина Минздрава России с организацией осмотра детей, проведением семинаров и круглых столов для медицинских и немедицинских работников по вопросам профилактики неинфекционных заболеваний и формирования здорового образа жизни



Детским центром здоровья выигран грант мэра г. Якутска по Формированию здорового образа жизни в сумме 250 000,00 руб.



25 07



МОБИЛЬНЫЙ ЦЕНТР ЗДОРОВЬЯ

11 10



A large, dark brown mammoth sculpture with long, curved, light-colored tusks stands on a rocky outcrop. The sculpture is positioned in front of a white, multi-story building with numerous windows and a balcony. The scene is set outdoors, with waves visible in the foreground. The text "Спасибо за внимание!" is overlaid on the image in a large, black, sans-serif font.

Спасибо за внимание!