



*Л.И. Кропанина – заместитель главного врача по медицинской части ОГКУЗ особого типа «Областной центр медицинской профилактики»  
г. Белгород*

---

# **Опыт работы отделения «Центр здоровья» ОГКУЗ особого типа «Областной центр медицинской профилактики» Белгородской области**

**г. Москва  
2013г.**

---

**Цель:** представление форм и методов работы «центра здоровья» по координации деятельности с медицинскими, немедицинскими и общественными организациями

---

# Нормативно-правовая база:

---

## Программы:

- ❑ Областная программа «Охрана и укрепление здоровья здоровых на 2004 – 2010 годы»
- ❑ Областная комплексная целевая программа «Формирование здорового образа жизни у населения Белгородской области на 2011 - 2012 годы»
- ❑ Долгосрочная целевая программа «Развитие здравоохранения Белгородской области на 2013 – 2020 годы»

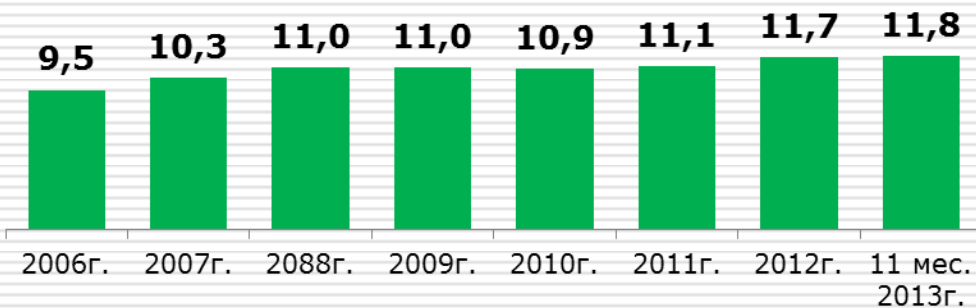
## Проекты:

- ❑ Борьба с курением
  - ❑ Экспертная оценка факторов риска молодежи до 25 лет
  - ❑ Модернизация учебно-ресурсного центра с использованием дистанционных форм обучения немедицинских работников (пилотная площадка Ракитянский район белгородской области»
-

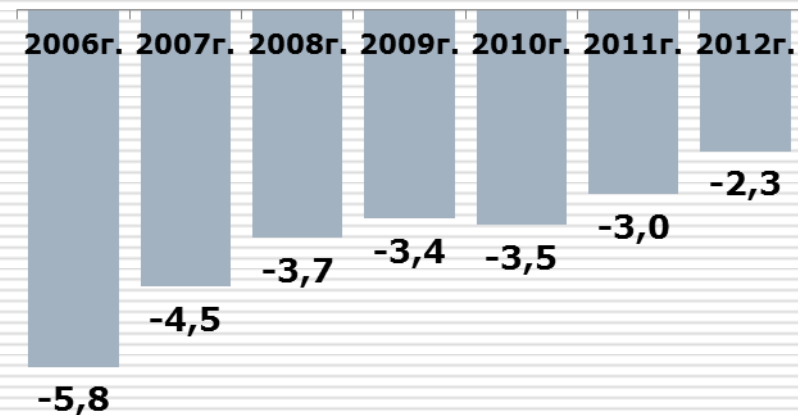


# Демографические показатели Белгородской области

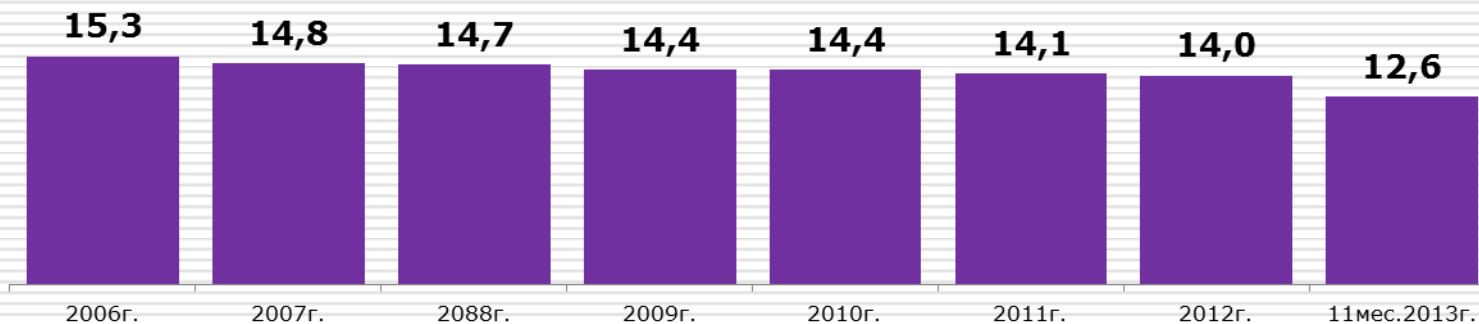
## Рождаемость на 1000 населения



## Естественный прирост

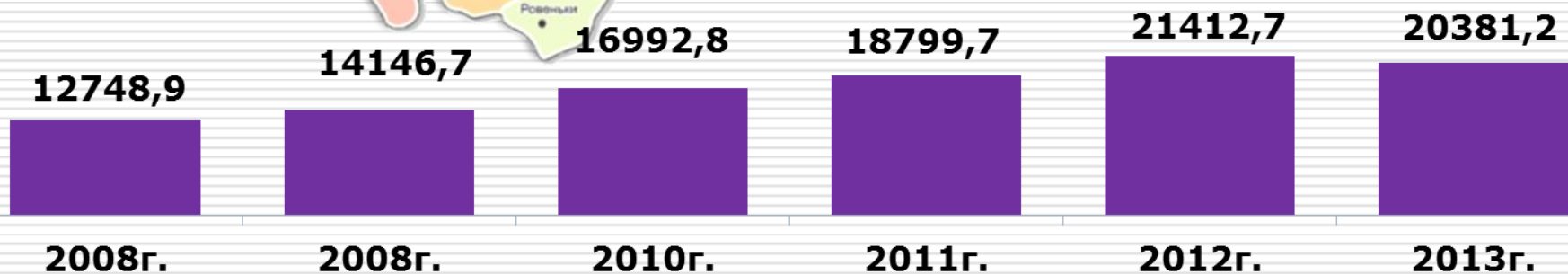


## Смертность на 1000 населения

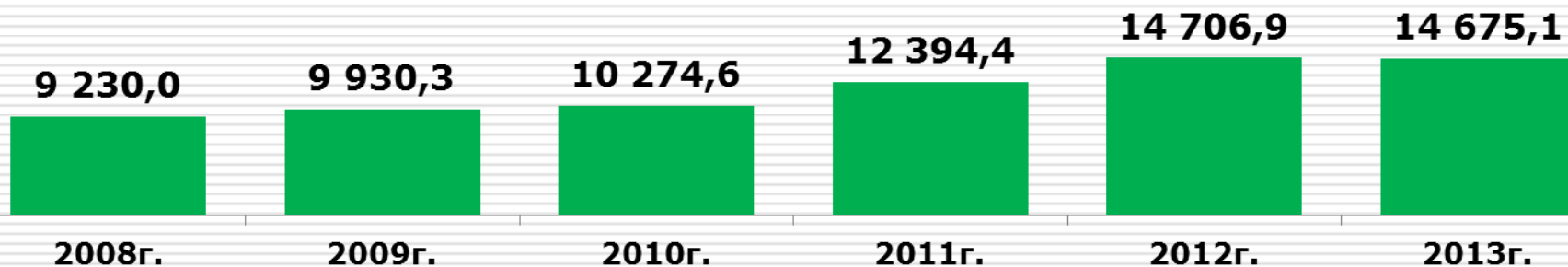




### Среднедушевые денежные доходы населения в месяц (в руб.)



### Среднемесячная номинальная заработная плата работников здравоохранения (на 1 января)



В соответствии с «Дорожной картой», утвержденной постановлением Правительства Белгородской области от 25.02.2012г. № 68-пп среднемесячная заработная плата работников здравоохранения за 11 месяцев 2013г. составила: - средний медицинский персонал – 14,6 тыс. руб.;  
- врачи – 23,5 тыс. руб.

## Акция «Национальный проект «Здоровье» – каждому белгородцу» с выездом агитационно-пропагандистского «Поезда «Здоровье»

№ п/п	Наименование мероприятия	2011г.	2012г.	9мес. 2013г.
1.	Количество выездов	207	209	442
2.	Обследовано и выявлено лиц с факторами риска	1566	1255	11057
3.	Проведено консультаций по вопросам здорового образа жизни	1174	1316	1477
4.	Выступления агитбригад	58	82	161
5.	Количество мероприятий	483	485	1422
6.	Количество участников	24250	23460	26670

В проведении акций принимают участие специалисты управлений образования, культуры, физкультуры и спорта, социальной защиты, пенсионного фонда, представители православной церкви, сотрудники ГИБДД и т.д.



# Инвент-марафон «Территория здоровья» в рамках межрегиональной специализированной выставки «Медицина. Фармация. Стоматология. Красота и здоровье»



В мероприятии приняли участие 35 специалистов ОГКУЗ особого типа «Областной центр медицинской профилактики», 15 специалистов из областного наркологического диспансера, областного противотуберкулезного диспансера, областного наркологического диспансера, областной клинической больницы Святителя Иоасафа.

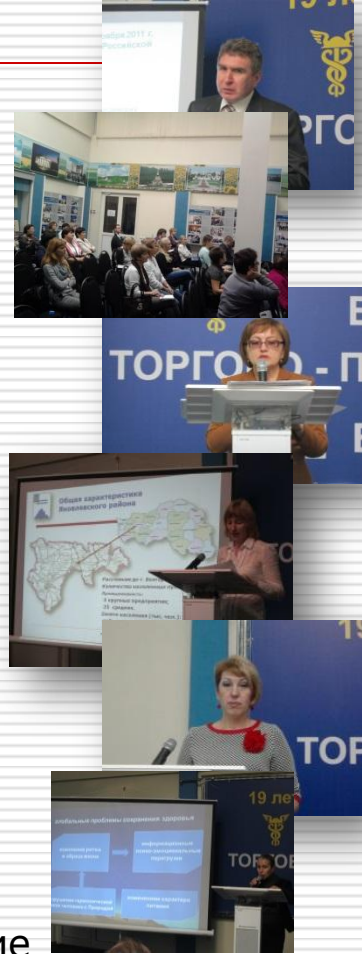
«Территорию здоровья» посетили 1570 человек. Прошли флюорографическое обследование - 206 человек, измерение артериального давления - 930 человек, консультирование специалистами (невролог, онколог, кардиолог, диетолог и др.) - 1780. 450 человек направлено на обследование в «Центр здоровья».

Среди посетителей акции было распространено около 5500 экз. наглядно-информационных материалов по формированию здорового образа жизни и профилактике заболеваний.

# Научно-практические конференции и семинары в рамках межрегиональной специализированной выставки «Медицина. Фармация. Стоматология. Красота и здоровье»

## Межрегиональная научно-практическая конференция «Стратегия охраны и укрепления здоровья на муниципальном уровне. Межсекторальное взаимодействие»:

1. «О факторах риска неинфекционных заболеваний, выявленных по результатам диспансеризации в 2013 году»
2. «Управление профилактической деятельностью на муниципальном уровне: разработка охраны и укрепления здоровья. Межсекторальное сотрудничество»
3. «Управление реализацией проектов по формированию навыков здорового образа жизни у студентов высших и средних профессиональных образовательных учреждений, расположенных на территории Губкинского городского округа»
4. «Координация деятельности по укреплению здоровья и профилактике заболеваний. Формы и методы укрепления здоровья и профилактике заболеваний в Яковлевском и Ракитянском районах»
5. «Информационное обеспечение профилактической деятельности и формирования здорового образа жизни. Технологии охраны и укрепления здоровья с доказательной эффективностью. Использование интернет-ресурсов»





# Научно-практические конференции и семинары в рамках межрегиональной специализированной выставки «Медицина. Фармация. Стоматология. Красота и здоровье»

## Обучающий семинар «Современные диагностические, корригирующие и оздоровительные технологии»:

1. «Диагностические технологии оценки функциональных резервов человека. Анкетирование, антропометрия, минералограмма и другие методы самоконтроля. Скрининг оценки уровня здоровья на примере работы центра здоровья для детей г. Старый Оскол»
2. «Принципы разработки индивидуальных комплексных программ на примере Школы здоровья по профилактике инсультов и инфарктов»
3. «Выявление и оценка эмоционального состояния и уровня тревожности пациентов Центра здоровья»
4. «Роль основных методов рефлексотерапии в повышении устойчивости организма к неблагоприятным факторам окружающей среды»
5. Презентация деятельности ООО «Медицинский центр «Поколение»
6. Презентация продукции местных производителей ОАО «Колос», ООО «Теплицы Белогорья»



# Школы здоровья, работающие в отделении «Центр здоровья» ОГКУЗ особого типа «Областной центр медицинской профилактики»



## «Школа профилактики артериальной гипертензии»

Проводит врач-терапевт высшей категории Чернянский Н.И.



## «Школа профилактики инсульта»

Проводит врач-невролог высшей категории Курсова С.И.



## «Школа профилактики ожирения»

Проводит врач-диетолог Четвериков А.Н.



## «Школа физической активности»

Проводит врач ЛФК Калашникова И.А.



## «Школа рационального питания»

Проводит врач по гигиеническому воспитанию Кравчук Э.Н.



## «Школа профилактики дистресса и психологической помощи по выходу из стресса»

Проводит психолог Никитченко О.М.

## Основные задачи Школы общественного здоровья

**1**

Организация обучения медицинских работников основам преподавания здорового образа жизни, основам педагогики.

**2**

Обучение достаточного количества преподавателей за счет местных ресурсов, способных самостоятельно выполнять учебную работу по обучению немедицинских «специалистов общественного здравоохранения»

**3**

Обучение лиц (руководителей), принимающих решение

**4**

Подготовка специалистов (волонтеров), способных организовать обучение населения здоровому образу жизни, как в организованных коллективах, так и индивидуально

# Учебная программа «Школы общественного здравоохранения»

---

- ❑ Раздел 1. Теоретические и организационные основы общественного здоровья и здравоохранения. Общие подходы к укреплению здоровья и профилактике заболеваний
- ❑ Раздел 2. Стратегии охраны и укрепления здоровья.
- ❑ Раздел 3. Организация и методика преподавания по разделу «Профилактическая деятельность в работе разных секторов муниципального образования»
- ❑ Современные диагностические, корригирующие и оздоровительные профилактические технологии
- ❑ Выполнение работ и презентаций



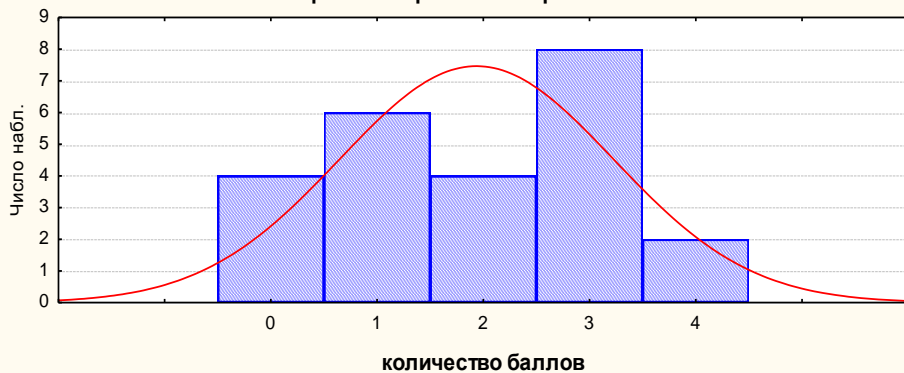


# Исследования стрессоустойчивости у сотрудников отделения «Центр здоровья» Областной центр медицинской профилактики

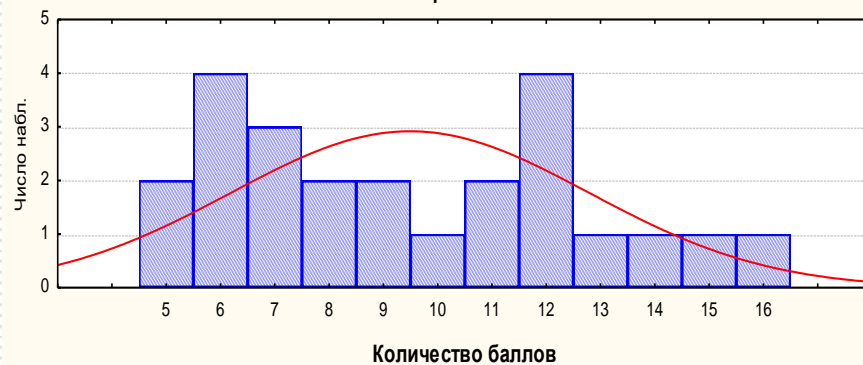
Цель исследования:

Изучение тревожности, типов агрессивности (вербальной, физическая, предметная, эмоциональная и самоагрессия), уровня стрессоустойчивости и взаимосвязи между ними у сотрудников «Областного центра медицинской профилактики» г. Белгорода.

Уровень вербальной агрессии



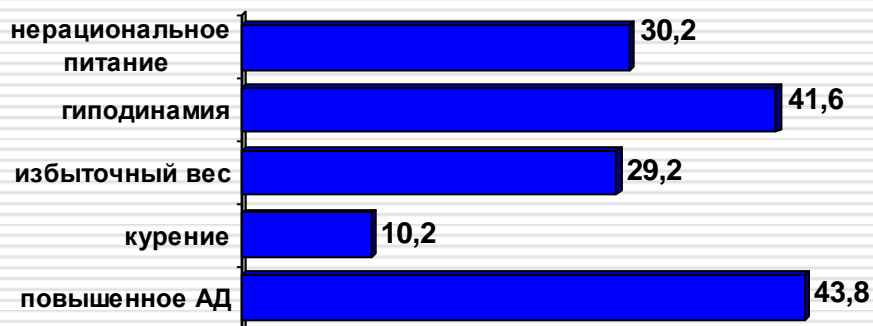
Степень агрессивности



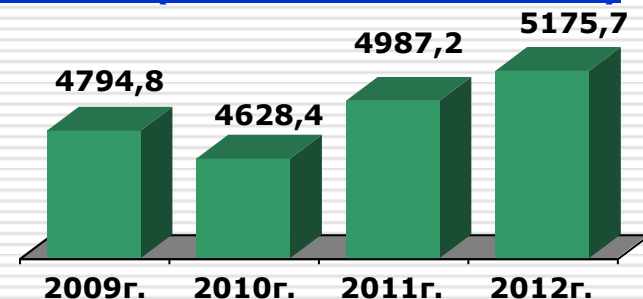
# ПРОБЛЕМА, НА РЕШЕНИЕ КОТОРОЙ НАПРАВЛЕНА РЕАЛИЗАЦИЯ ПРОЕКТА



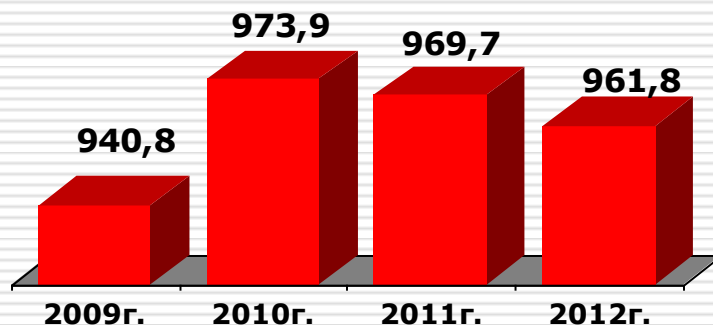
Выявлено пациентов  
с факторами риска (в процентах)



Заболеваемость системы кровообращения  
взрослого населения с впервые  
в жизни установленным  
диагнозом ( на 100 тыс. населения)



Смертность от системы кровообращения  
(на 100 тыс. населения)

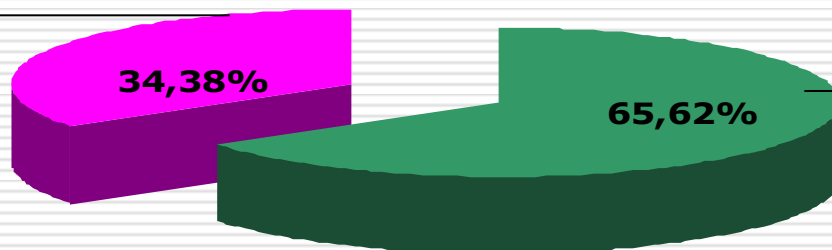




# ПРОБЛЕМА, НА РЕШЕНИЕ КОТОРОЙ НАПРАВЛЕНА РЕАЛИЗАЦИЯ ПРОЕКТА

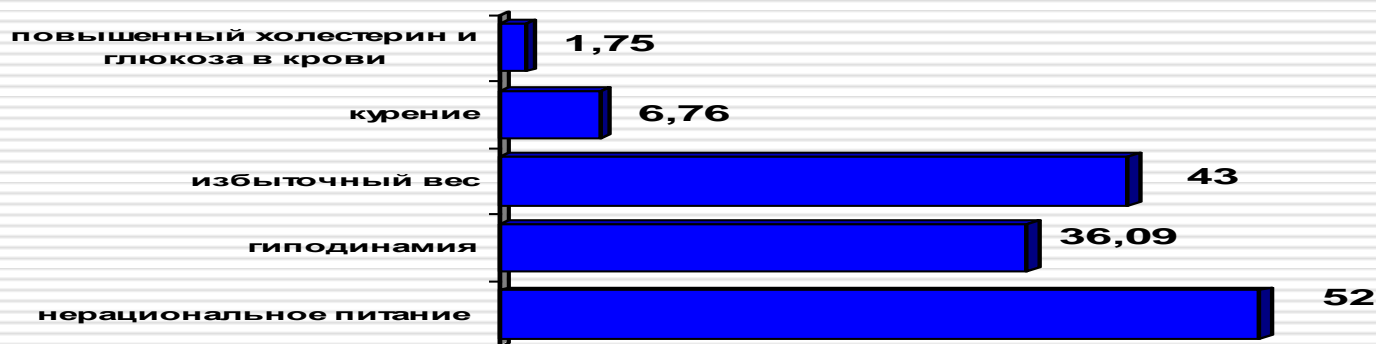
## Результаты осмотра детей в Центрах здоровья

Выявлено детей здоровыми



Выявлено детей  
с факторами риска

## Выявлено детей с факторами риска (в процентах)







## ЦЕЛЬ ПРОЕКТА

Цель проекта	Повысить роль семьи в формировании здорового образа жизни и ответственности за здоровье членов семьи с охватом не менее 500 семей
Способ достижения цели	Организация «Кафе здоровья» на базе медицинских организаций области
Пользователи результатами проекта	Население Белгородской области



## «Кафе здоровья»

---

«Кафе здоровья» - это школы здоровья для семей по формированию здорового образа жизни (рациональное, здоровое и сбалансированное питание согласно возрасту, физическая активность, создание благоприятного климата в семье, культура поведения)

### Участники «Кафе здоровья»

1. Родители
  2. Дети
  3. Неонатологи
  4. Педиатры
  5. Психологи
  6. Диетологи
  7. Врачи спортивной медицины
  8. Педагоги
-



# Рациональное питание



**Контроль энергетического равновесия**



**Сбалансированность (полноценность) по нутриентному составу**



**Исключение потребления алкоголя**



**Соблюдение водно-солевого режима**



**Технология приготовления пищи**



**Режим питания**



# Физическая активность

---

***Физическая активность является важным и действенным инструментом в сохранении и улучшении здоровья, а потому она должна стать неотъемлемым атрибутом жизни!***

- Изменение отношения пациентов к физическим нагрузкам
  - Обучению комплексу ЛФК при различных состояниях
  - Инструктирование слушателей по самоконтролю в процессе выполнения физических нагрузок
-



## Создание благоприятного климата в семье

---

- ❑ Культивирование хороших традиций в семье;
  - ❑ Возможность всестороннего развития личности каждого ее члена;
  - ❑ Сплоченность;
  - ❑ Высокая доброжелательная требовательность членов семьи друг к другу;
  - ❑ Чувство защищенности и эмоциональной удовлетворенности;
  - ❑ Гордость за принадлежность к своей семье;
  - ❑ Ответственность.
-



# Культура поведения

---

***Стержнем, основой истиной культуры поведения является гуманное отношение человека к человеку.***

- Нравственное воспитание
  - Эстетическое воспитание
-



# ОСНОВНЫЕ БЛОКИ РАБОТ ПРОЕКТА (план мероприятий)

№	Наименование мероприятий	Сроки реализации
1	<p>На базе ОГКУЗ особого типа «Областной центр медицинской профилактики», на базе отделения профилактики Яковлевской ЦРБ и на базе отделения профилактики Красногвардейской ЦРБ создание пилотных «Кафе здоровья»</p> <ul style="list-style-type: none"> <li>• укомплектование кабинета необходимым оборудованием для проведения занятий;</li> <li>• разработка методических рекомендаций и макетов наглядной агитации;</li> <li>• обучение участников проекта;</li> <li>• составление планов проведения занятий;</li> <li>• привлечение специалистов (диетолога, психолога, педиатра, педагога, врача спортивной медицины и др.);</li> <li>• формирование групп;</li> <li>• проведение занятий.</li> </ul>	II полугодие 2013г.
2.	<p>Обобщение опыта, усовершенствование и разработка новых методических рекомендаций с учетом анализа работы пилотных площадок для создания «Кафе здоровья» на территории области</p> <ul style="list-style-type: none"> <li>• сбор информации, опыта как положительного так и отрицательного;</li> <li>• проведение анализа;</li> <li>• корректировка методических рекомендаций с учетом полученных результатов;</li> <li>• тиражирование методических рекомендаций и наглядных пособий.</li> </ul>	Декабрь 2013г.



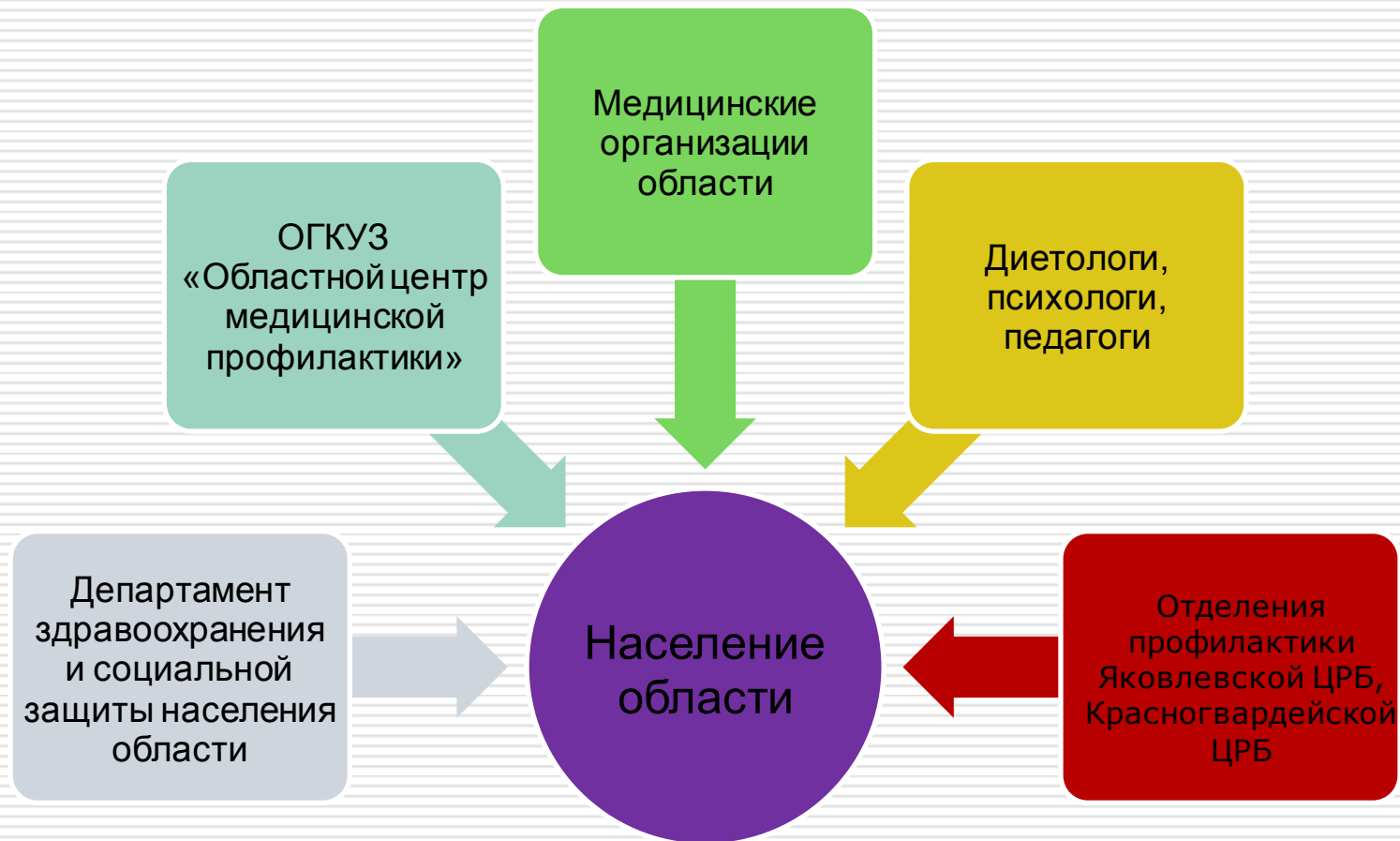
## ОСНОВНЫЕ БЛОКИ РАБОТ ПРОЕКТА (план мероприятий)

№	Наименование мероприятий	Сроки реализации
3.	Обучение специалистов медицинских организаций области <ul style="list-style-type: none"> <li>• проведение мастер-классов;</li> <li>• проведение тренингов;</li> <li>• изучение и обеспечение методической литературой, пособиями;</li> <li>• тестирование.</li> </ul>	I полугодие 2014г.
4.	Создание «Кафе здоровья» для семей во всех медицинских организациях области, обслуживающих детское население	II полугодие 2014 г.
5.	Мониторинг работы «Кафе здоровья»	1 раз в квартал, начиная с 01.01.2015 г.





# ОСНОВНЫЕ УЧАСТНИКИ ПРОЕКТА





# РИСКИ ПРОЕКТА

№	Риск (возможное событие с отрицательными последствиями для проекта)	Действия в случае наступления риска
1.	Недостаточное финансирование проекта в целом, в том числе проведения мастер-классов, тренингов	Привлечение спонсоров, заинтересованных лиц
2.	Отсутствие стимулирующего фактора для привлекаемых специалистов (психолог, диетолог, педагог, педиатр, специалист по лечебной физкультуре и др.)	Обязать главных врачей медицинских организаций области предусмотреть премиальный фонд для поощрения специалистов, участвующих в проекте



# РИСКИ ПРОЕКТА

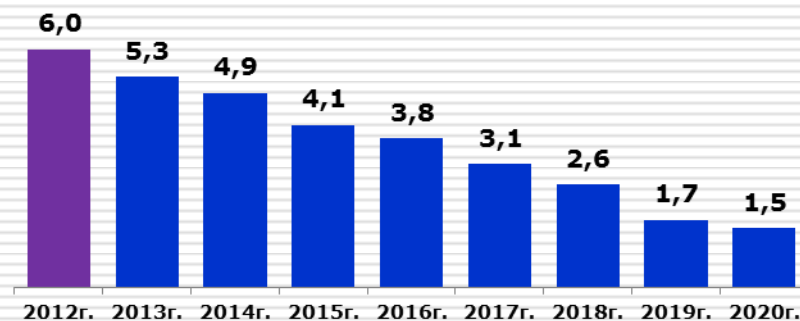
№	Риск (возможное событие с отрицательными последствиями для проекта)	Действия в случае наступления риска
3.	Дефицит времени у привлекаемых специалистов	Организаторам проекта заранее информировать привлекаемых специалистов (обеспечить планами проведения занятий с указанием времени)
4.	Незаинтересованность населения	1) Активизировать работу среди населения распространением наглядной агитации 2) Освещение в различных средствах массовой информации

# РЕЗУЛЬТАТ И ПОКАЗАТЕЛИ ЭФФЕКТИВНОСТИ ПРОЕКТА

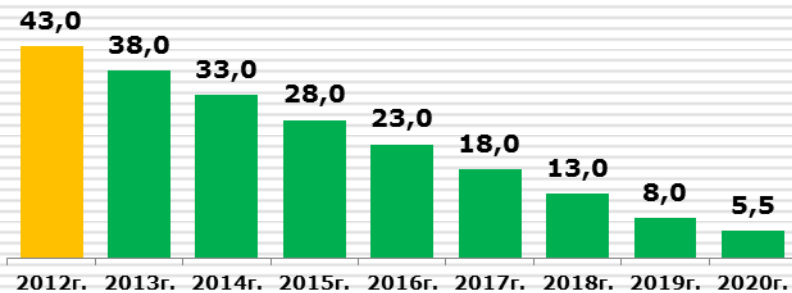
**Выявление детей с повышенным холестерином и глюкозой в крови (в процентах)**



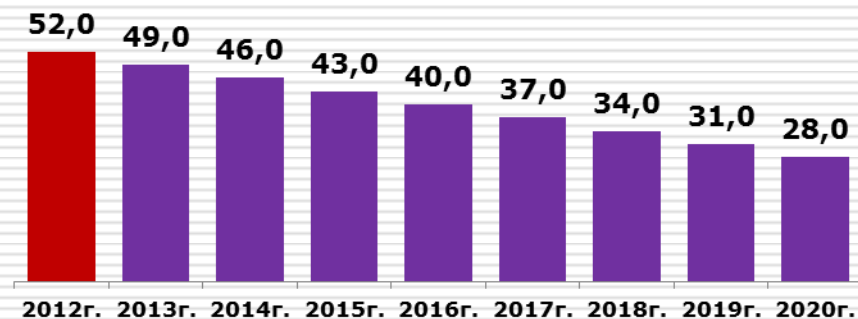
**Процент курящих детей**



**Избыточный вес у детей (в процентах)**



**Гиподинамия у детского населения (в процентах)**





## РЕЗУЛЬТАТ И ПОКАЗАТЕЛИ ЭФФЕКТИВНОСТИ ПРОЕКТА

---

**К 2015г. обучено в Школах  
здоровья для семей по формированию  
здорового образа жизни «Кафе  
здоровья»**

**не менее 500 семей**

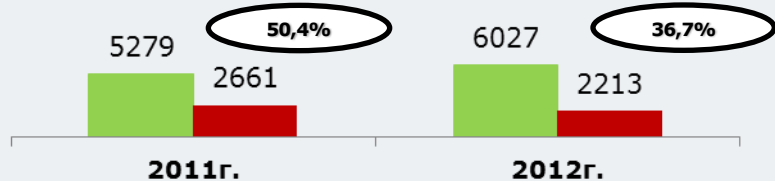


# Анализ влияния выявленных факторов риска на заболеваемость с временной утратой нетрудоспособности (по результатам центра здоровья г.Белгорода)

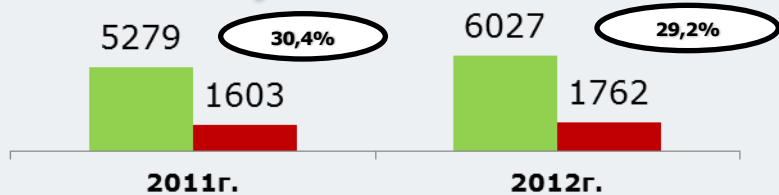
## Курение



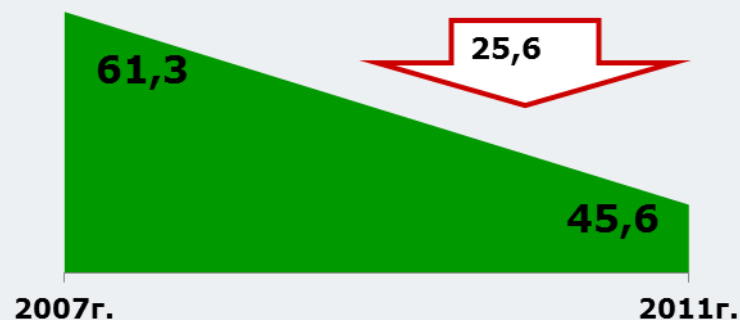
## Употребление алкоголя



## Избыточный вес



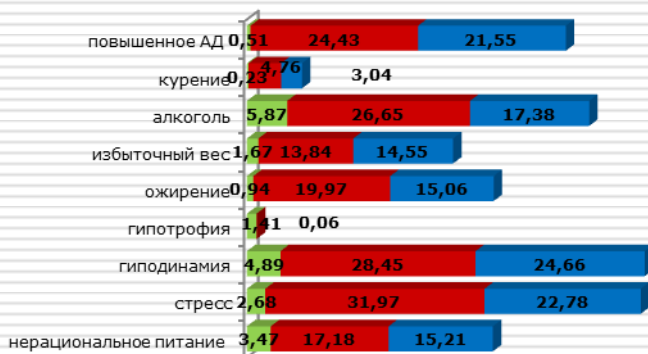
## Заболеваемость с временной утратой трудоспособности на 100 работающих



# Количество лиц с выявленными факторами риска (в процентах)

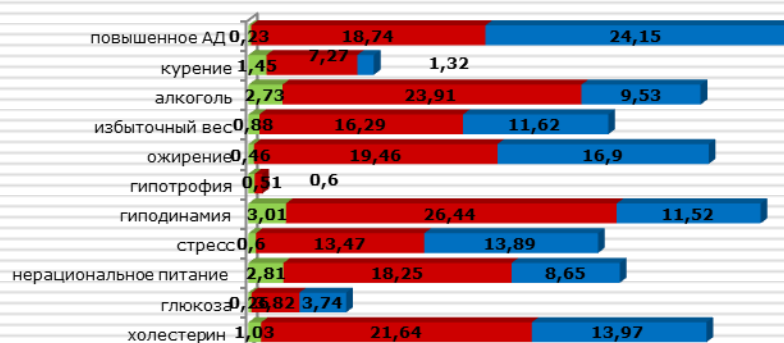
**2011г. Всего осмотрено 5333 человека.**

■ 18-25 лет ■ 26-59 лет ■ старше 60 лет

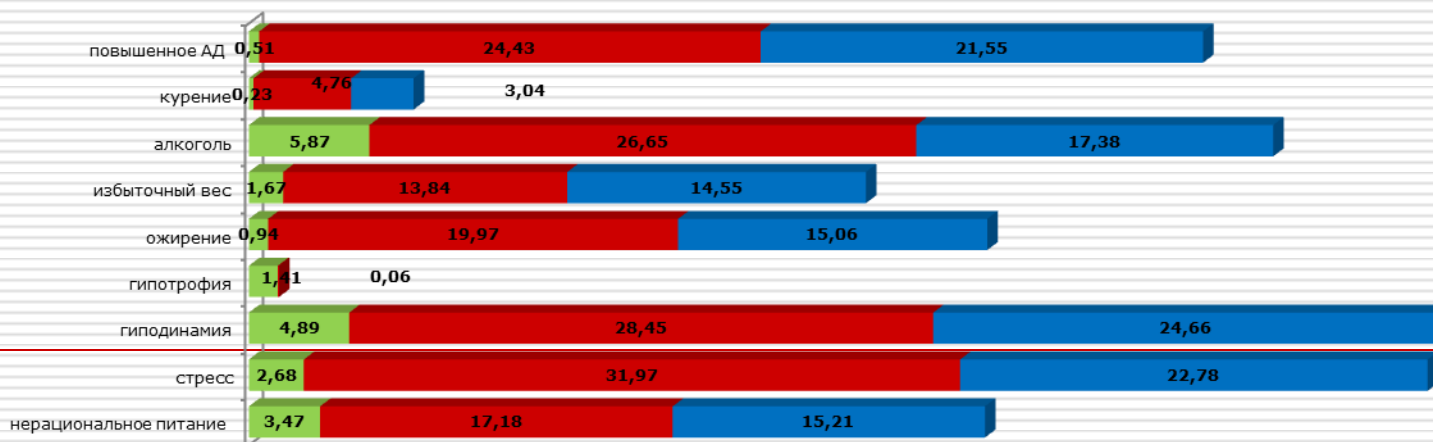


**2012г. Всего осмотрено 6119 человек.**

■ 18-25 лет ■ 26-59 лет ■ старше 60 лет



■ 18-25 лет ■ 26-59 лет ■ старше 60 лет





# Цели и результаты проекта «Здоровье» ЖБК - 1

## Цели проекта

- ❖ Сохранение и укрепление здоровья работников Корпорации ЖБК-1;
- ❖ Создание условий и предпосылок для здорового образа жизни;
- ❖ Профилактика вредных привычек;
- ❖ Изменение отношения к своему здоровью;
- ❖ Приобщение работников Корпорации ЖБК-1 и их семей к здоровому образу жизни.

**Главными задачами** являются раннее выявление болезней или их первичных проявлений, оказание доступной медицинской помощи в условиях здравпункта для достижения конечной цели – сохранение и укрепление здоровья работников, снижение потерь рабочего времени, что, безусловно, ведет к повышению эффективности производства

## Результаты проекта

- ❖ Снижен уровень заболеваемости с временной утратой трудоспособности за два последних года на **27%**;
- ❖ Экономический эффект от проводимых медицинских, профилактических и оздоровительных мероприятий составляет свыше **15 млн. рублей** в год.



# Координационные совещания с руководителями муниципалитетов, представителями отраслевых профсоюзов и работодателями



г. Белгород



г. Яковлево



г. Бирюч

№	Наименование предприятий (организаций), направивших своих работников в Центр здоровья	Кол-во работников
1.	Обком профсоюзов	71
2.	ОАО «Энергомаш» (Городской творческо-методический центр по организации досуга населения)	70
3.	ОАО «БелгородАВИА»	136
4.	Пенсионный фонд Белгородской области	16
5.	Драматический театр им. Щепкина	52
6.	Почта России	18
7.	Департамент строительства, транспорта и ЖКХ Белгородской области	104

## Проблемы:

---







- ❑ Расчет тарифа профилактической услуги по факту – 156,75 руб. ниже, чем лечебно-диагностической услуги – 291,82 руб.
- ❑ Расчет стоимости занятий в «Школах здоровья (школы для пациентов)» комплексная услуга - 187 руб.
- ❑ Расчет школ для пациентов по нозологиям (артериальная гипертония, сахарный диабет и т.д.) необходимо предусмотреть на федеральном уровне.
- ❑ Предусмотреть включение индивидуальных кратких и углубленных консультаций в соответствии с рекомендациями ГНИЦ в соответствии с проводимой диспансеризацией и профилактическими осмотрами (Z 70.0. – консультация по табачной зависимости)



?? ... руб.

---

# Код здоровья 0 3 5 140 5 3 0

0	 <p>отказ от курения</p>
3	<p>проходить 3 км в день или 30 мин заниматься умеренной двигательной активностью</p> 
5	 <p>съедать по 5 порций фруктов и овощей в день</p>
140	<p>не допускать подъёма АД выше 140 мм рт. ст.</p> 
5	<p>поддерживать уровень общего холестерина ниже 5 ммоль/л</p>
3	<p>поддерживать уровень ХС ЛПНП ниже 3 ммоль/л</p>
0	<p>Отсутствие стрессов</p> 